



NÁVOD K POUŽITÍ

NÁVOD K POUŽITÍ - GEBRAUCHSANWEISUNG

NÁVOD K POUŽITÍ

OBECNÉ INFORMACE

Tuto brožuru musí uživatel pečlivě uchovávat na chráněném místě a musí být vždy k dispozici k nahlédnutí jak obsluze, tak i autorizovaným technikům. Tento přístroj smí používat pouze dospělé osoby, proto dbejte na to, aby se k němu nepřibližovaly děti s úmyslem hrát si s ním. Instalační práce musí být prováděny kompetentními a kvalifikovanými montážními pracovníky v souladu s platnými předpisy. Veškeré změny, které mohou být nutné v elektrickém systému za účelem instalace odsavače par, smí provádět pouze kompetentní osoby. Použití odsavače par se nesmí lišit od použití odsavačů par v domácích kuchyních. Jakékoli jiné použití než toto zbavuje výrobce jakékoli odpovědnosti.

Maximální celková hmotnost všech předmětů umístěných nebo zavěšených na kapotě nesmí překročit 2 kg.

Společnost si vyhrazuje právo kdykoli a bez předchozího upozornění provést jakékoli změny svých výrobků, které považuje za vhodné z hlediska technických nebo obchodních požadavků na zlepšení.

SMĚRNICE A NAŘÍZENÍ

- Směrnice o nízkém napětí 2006/95/ES
- Směrnice o elektromagnetické kompatibilitě 2004/108/ES
- Norma EN 60335-2-31 + A1 (Elektrická bezpečnost)
- Normy EN 55014-1; EN 61000-3-2; IEC EN 61000-3-3:2009-09 (IEC 210-96); "Elektromagnetická kompatibilita".

TECHNICKÉ VLASTNOSTI

Technické údaje kukly najdete uvnitř kukly po vyjmutí kovových filtrů.

INSTALACE

Spotřebič musí být umístěn nad varnou deskou a uprostřed ní v minimální vzdálenosti:

- 650 mm u elektrických sporáků
- 750 mm v případě plynových nebo smíšených sporáků.

Odsavače par vybavené motorem s výkonem 800 m³/h nebo větším musí být instalovány s potrubím o průměru minimálně 150 mm od motoru.

ke komínu. Odsavače par s motorem o výkonu menším než 800 m³/h lze instalovat s minimálním průměrem potrubí 120 mm od motoru ke komínu. Jakékoli úpravy potrubí, náhlé zmenšení průměru, ohyby mohou podstatně zhoršit optimální odtaž odsavače a provoz/životnost motoru a zbavují výrobce jakékoli odpovědnosti. V horizontálních úsecích musí mít potrubí mírný sklon směrem nahoru, aby bylo možné snadno odvádět vzduch mimo místnost. Dodržujte všechny předpisy týkající se odsávání vzduchu. Odsavač par nesmí být v žádném případě připojen k odtahovým komínům jiných spotřebičů (kotlů, ohřivačů vody, kamen atd.).

OBCENÉ MONTÁŽNÍ SCHÉMA OSTRŮVKOVÝ/NÁSTĚNNÝ ODSAVAČ PAR

OSTROVNÍ MODEL (upevnění na strop) Před instalací zkontrolujte, zda

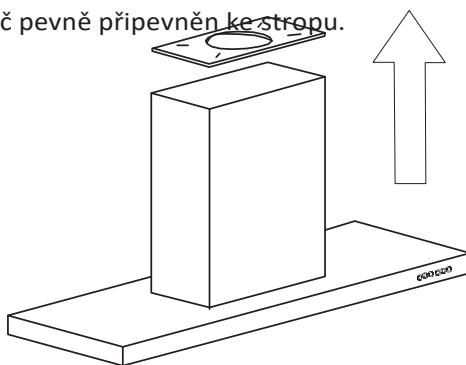
- Umístění odsavače par by nemělo zakrývat zásuvky, potrubí nebo překážet jiným zařízením umístěným v blízkosti.
- Strop je v dobrém stavu, aby bylo zajištěno vložení a těsnost hmoždinek.

OPRAVA

Sejměte horní upevňovací panel. Panel umístěte na strop ve středu sání s ohledem na celkové rozměry odsavače. Vyvrtejte otvory v drážkách a vložte upevňovací zátky.

Použijte všechny upevňovací předpony uvedené na panelu. Připevněte panel ke stropu a zajistěte jeho pevné ukotvení.

Zvedněte odsavač směrem ke stropu a spojte upevňovací panel všemi přiloženými šrouby. Zkontrolujte, zda je odsavač pevně připevněn ke stropu. a bez přítomnosti her.



STĚNOVÝ MODEL (montáž na stěnu) Před montáží zkontrolujte, zda

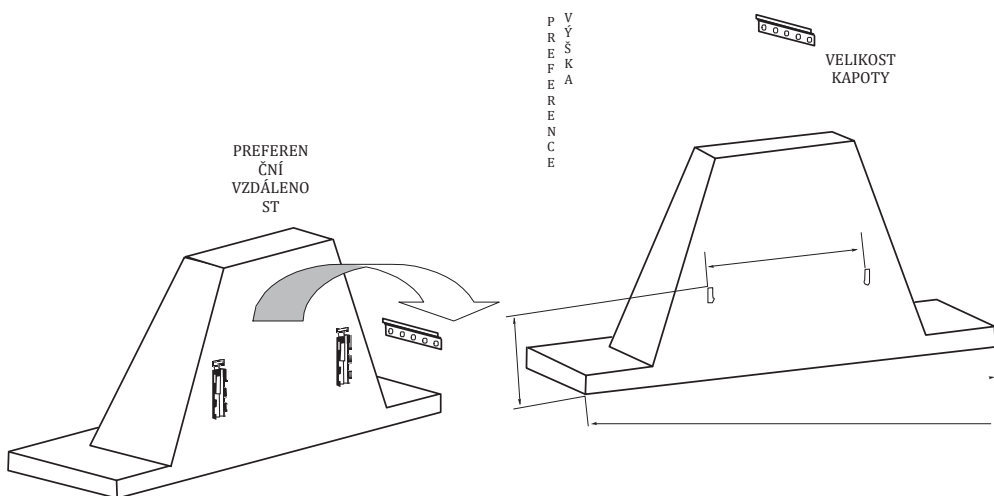
- Umístění odsavače par by nemělo zakrývat zásuvky, potrubí nebo překážet zařízením umístěným v blízkosti.
- Stěna je v dobrém stavu, aby bylo zajištěno, že zástrčky jsou zasunuty a drží.

UPEVNĚNÍ POMOCÍ NÁSTAVCŮ

Změřte velikost kapoty a relativní polohu držáků. Označte si polohu držáků na stěně. Připevněte nosné konzoly ke stěně. Odsavač par zavěste na podpěrné konzoly pomocí držáků. Vyměňte tukové filtry a upravte polohu odsavače na stěně pomocí vnitřních seřizovacích šroubů na držácích. Zkontrolujte, zda je odsavač pevně připevněn ke stěně a nemá vůli.

UPEVNĚNÍ S PŘEDPONAMI

Změřte celkové rozměry kapoty a relativní polohu předsádek. Vyznačte polohu upevňovacích předpon na stěně s ohledem na uvedené montážní vzdálenosti. Vyrtejte otvory do stěny a vložte upevňovací předpony. Vyměňte tukové filtry, umístěte odsavač na stěnu a vložte šrouby. Zkontrolujte, zda je odsavač pevně připevněn ke stěně a nemá vůli.



ELEKTRICKÝ SYSTÉM

DŮLEŽITÉ

Před připojením spotřebiče k elektrické síti zkontrolujte, že

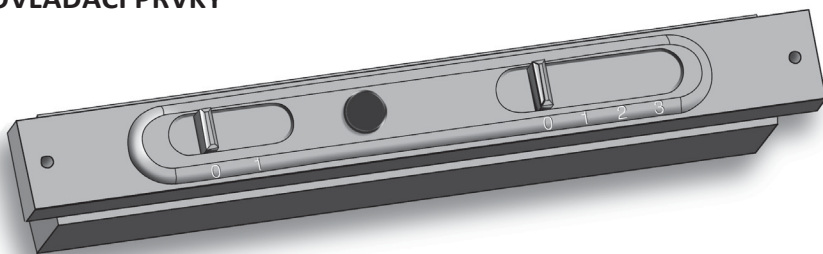
- napájecí napětí odpovídá napětí uvedenému na štítku s technickými údaji,
- zemní spojení je správné a funkční.

Před prováděním jakýchkoli prací uvnitř odsavače par odpojte spotřebič od elektrické sítě. Ujistěte se, že uvnitř odsavače par nejsou odpojeny nebo přestřiženy žádné elektrické vodiče.

Připojení musí být provedeno v souladu s platnými právními předpisy. Pokud je odsavač par připojen přímo k elektrické síti, musí být mezi spotřebičem a elektrickou sítí instalován omnipolární diferenciální termomagnetický jistič s minimální kontaktní mezerou 3 mm, který je dimenzován pro danou zátěž a odpovídá platným předpisům. Zemnicí kabel nesmí být vypínačem přerušen. Pokud dojde k poškození napájecího kabelu, musí jej vyměnit výrobce nebo jeho technická asistenční služba nebo podobně kvalifikovaná osoba, aby se předešlo jakémukoli riziku. Výrobce nenesе žádnou odpovědnost, pokud nejsou dodrženy předpisy pro prevenci nehod.

OPERACE

■ OVLÁDACÍ PRVKY



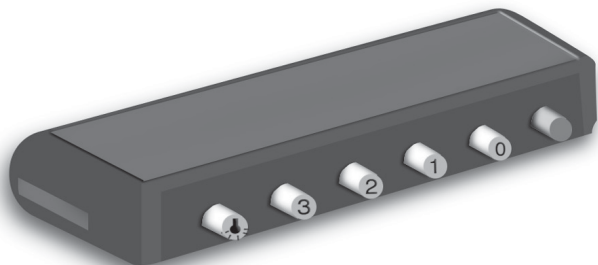
Vypínač světla: -Poloha 0 světlo vypnuto

-Svítil kontrolka polohy 1

Přepínač rychlosti: nastavuje tři rychlosti podle požadované polohy.

Kontrolka Gem signalizuje provoz motoru.

■ TLAČÍTKOVÉ RUČNÍ OVLÁDÁNÍ



Tlačítko světla

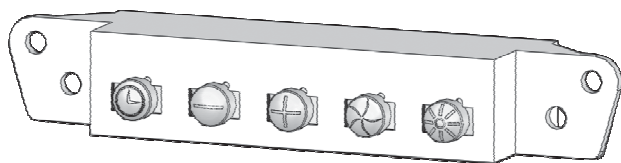
: - stisknuté světlo svítí

- nestisknuté světlo vypnuto

podle toho, které tlačítko je stisknuté, lze nastavit tři rychlosti motoru, tlačítko OFF vypne motor.

■ DOTYKOVÉ OVLÁDÁNÍ

V závislosti na typu a konstrukci odsavače lze použít dva různé typy ovládacích prvků.



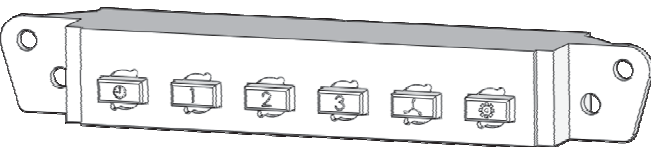
Tlačítko světla: zapíná a vypíná světlo



Tlačítka "-", "+" a "ventilátor": stisknutím tlačítka "-" zapnete ventilátor; po aktivaci lze nastavit čtyři rychlosti motoru podle stisknutého tlačítka. Stisknutím tlačítka "fan" dvakrát po sobě (jednou, pokud je již aktivní) se ventilátor vypne.

tlačítko TIMER (symbol hodin) má funkci zapnutí automatického vypnutí.





Tlačítko světla: zapíná a vypíná světlo.



Tlačítka "1,2,3" a "ventilátor": stisknutím tlačítka 1 zapnete ventilátor; po aktivaci lze nastavit čtyři rychlosti motoru podle stisknutého tlačítka. Stisknutím tlačítka "fan" dvakrát po sobě (jednou, pokud je již aktivní) se ventilátor vypne.

Tlačítko TIMER (symbol hodin) má funkci zapnutí automatického vypnutí.



Provoz časovače:

Stisknutím tlačítka TIMER během běžného provozu začne blikat symbol hodin.

Po zapnutí časovače bude odsavač par pracovat ještě asi 10 minut, poté se automaticky vypne.

Časovač TIMER lze kdykoli vypnout opětovným stisknutím tlačítka. Tímto způsobem bude odsavač par pokračovat v činnosti podle předchozího nastavení.

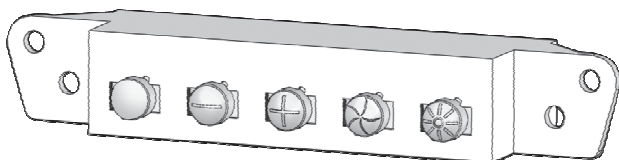
Alarm uhlíkového filtru:

Pokud začne klávesnice při vypnutém motoru blikat, znamená to, že pro správný provoz odsavače je třeba vyměnit uhlíkové filtry uvnitř odsavače. Chcete-li klávesnici resetovat, jednoduše stiskněte a podržte tlačítko TIMER, dokud tlačítka nezhasnou.

■ DOTYKOVÉ OVLÁDÁNÍ S DÁLKOVÝM OVLÁDÁNÍM

V závislosti na typu a konstrukci odsavače lze použít dva různé typy ovládacích prvků.

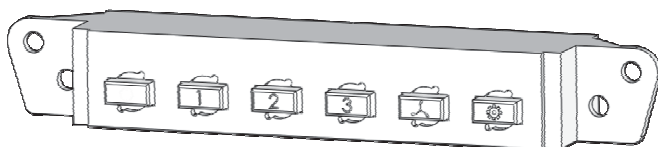
Pozor, funkci časovače lze aktivovat pouze dálkovým ovládáním!



Tlačítko světla: zapíná a vypíná světlo



Tlačítka "-", "+" a "ventilátor": stisknutím tlačítka "-" zapnete ventilátor; po aktivaci lze nastavit čtyři rychlosti motoru podle stisknutého tlačítka. Stisknutím tlačítka "fan" dvakrát po sobě (jednou, pokud je již aktivní) se ventilátor vypne.



Tlačítko světla: zapíná a vypíná světlo



Tlačítka "1,2,3" a "ventilátor": stisknutím tlačítka 1 zapnete ventilátor; po aktivaci lze nastavit čtyři rychlosti motoru podle stisknutého tlačítka. Stisknutím tlačítka "fan" dvakrát po sobě (jednou, pokud je již aktivní) se ventilátor vypne.

Alarm uhlíkového filtru:

Pokud začne klávesnice při vypnutém motoru blikat, znamená to, že pro správný provoz odsavače je třeba vyměnit uhlíkové filtry uvnitř odsavače. Chcete-li klávesnici resetovat, jednoduše stiskněte a podržte tlačítko TIMER, dokud tlačítka nezhasnou.

DÁLKOVÉ OVLÁDÁNÍ



Zapnutí ventilátoru a zvýšení otáček sacího ventilátoru.


Vypnutí ventilátoru a snížení otáček sacího ventilátoru. Pro zapínání a vypínání světel.


Ventilátor - aktivaci funkce "TIMER"

Tyčinka - slouží k otevření dálkového ovládání v případě výměny baterie.


■ DOTYKOVÉ OVLÁDÁNÍ



Tlačítko  - ON: světlo svítí
• OFF: vypnutí světla

Stisknutím  tlačítka snížíte otáčky motoru. Na displeji se zobrazí rychlost 1,2,3,4.

Stisknutím  tka zvýšíte otáčky motoru.

Na displeji  brazují rychlosti 1,2,3,4. Čtvrtá nebo intenzivní rychlost je časována a po přiblížení 15 minutách se motor automaticky přepne na 3. rychlost.

 1) **Funkce zapnutí/vypnutí** motoru digestoře.

Funkce **požadovaných otáček** umožňuje spouštět motor s poslední rychlost zvolená před předchozím vypnutím.

2) **Funkce automatického vypnutí:** stisknutím tlačítka režimu na 5 sekund se aktivuje funkce časovače automatického vypnutí. Doba automatického vypnutí je ve výchozím nastavení nastavena na 15 minut. Chcete-li naprogramovat tento časovač, stiskněte tlačítko a poté pomocí tlačítek + a - změňte dobu trvání. Aktivace této funkce je zobrazena počtem nastavených minut na pravé straně displeje.

Saturace časovače a filtru

1) **Dvorní časovač:** stisknutím tlačítka se aktivuje funkce časovače s délkou trvání nastavitelnou uživatelem a se zvukovou výstrahou. Chcete-li naprogramovat časovač, stiskněte tlačítko a poté pomocí tlačítek + a - nastavte dobu trvání. Aktivace této funkce je indikována počtem nastavených minut na displeji a kresbou alarmu na displeji.

2) **Nastavení času zobrazení** Chcete-li nastavit čas, stiskněte tlačítko (s vypnutým krytem) po dobu pěti sekund tlačítko: nastavte minuty stisknutím tlačítek + a -, poté stiskněte tlačítko časovače; nastavte hodiny stisknutím tlačítek + a -, poté stiskněte tlačítko časovače;

3) **Nasycení filtru.** Po přibližně 30 hodinách provozu se navrhuje mytí kovových filtrů (hlášení "wash-filter"). Chcete-li alarm deaktivovat, stiskněte (při vypnutém odsavači par) současně tlačítka + a - a zkontrolujte, zda hlášení "wash-filter" na displeji zmizelo.

Poznámka: Po přibližně 10 minutách nečinnosti odsavače, vypnutí motoru nebo světel se **aktivuje funkce úspory energie** vypnutím podsvícení displeje.

ÚDRŽBA A ČIŠTĚNÍ

NEPOUŽÍVEJTE ABRAZIVNÍ PROSTŘEDKY. BĚHEM ČIŠTĚNÍ ODPOJTE ODSAVAČ OD ELEKTRICKÉ SÍŤE. POZOR: ČIŠTĚNÍ SPOTŘEBIČE, KTERÉ NENÍ PROVÁDĚNO V SOULADU S NÁVODEM K OBSLUZE, MŮŽE VÉST K NEBEZPEČÍ POŽÁRU!

BĚŽNÁ ÚDRŽBA

■ KOVOVÉ TUKOVÉ FILTRY:

Zachycují všechny suspendované částice mastnoty, proto se doporučuje mýt je každý měsíc v horké vodě se saponátem nebo v myčce nádobí, přičemž je třeba dbát na to, aby teplota nepřesáhla 45 °C, a neohýbat je; poté počkat, až budou zcela suché, a teprve poté je vložit do pouzdra.

■ UHLÍKOVÉ FILTRY:

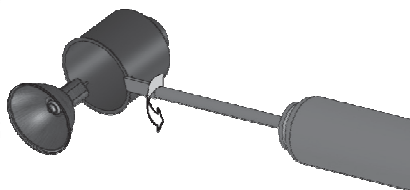
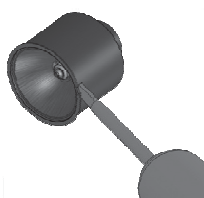
Jejich funkcí je zadržovat pachy přítomné ve vzduchu, který jimi proudí. Uhlíkové filtry nelze prát, a proto se musí měnit v průměru každé 2 měsíce v závislosti na způsobu používání odsavače.

■ ČIŠTĚNÍ KAPOTY

Odsavač par se musí zvenku čistit vlhkým hadříkem s neutrálním tekutým čisticím prostředkem nebo alkoholem, zatímco uvnitř se nesmí čistit kapalinami nebo rozpouštědly pro elektrické nebo motorové části.

■ HALOGENOVÝ REFLEKTOR:

Všechny použité halogenové reflektory jsou s pružinovou spojkou. V žádném případě se nepokoušejte vyjmout tělo reflektoru z jeho pouzdra.



Výměna halogenové lampy bez kroužku (dichroická lampa):

- Zkontrolujte, zda je spotřebič odpojen od elektrické sítě.
- Pomocí šroubováku odstraňte opěrný kroužek skla.
- Odstraňte sklo, abyste získali přístup do prostoru pro svítilnu.
- Vyměňte žárovku za podobnou (halogenová max. 20 W, patice G4 12 V).
- Nasadte zpět ochranné sklo a zajistěte je jej přiloženým kroužkem.

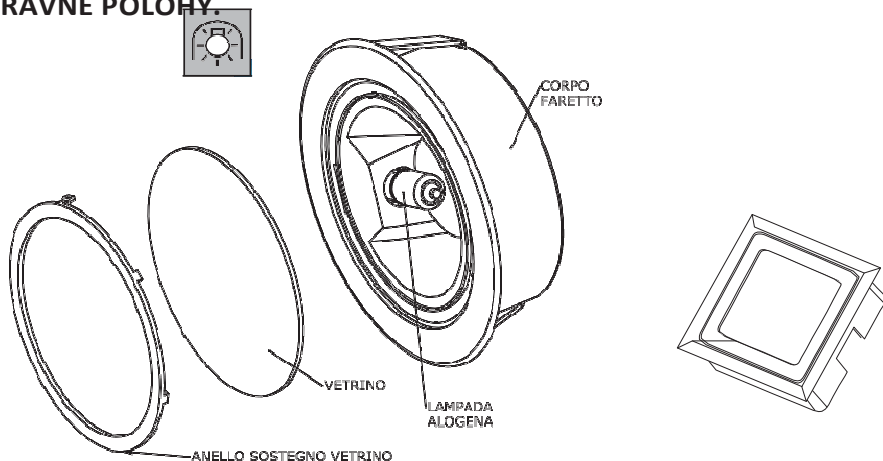
K VÝMĚNĚ KULATÉHO REFLEKTORU SE SKLENĚNÝM OPĚRNÝM KROUŽKEM:

- Pomocí plochého šroubováku odstraňte opěrný kroužek skla. Vyměňte lampu s 12V halogenovou zásuvkou G4 s nízkotlakou technologií s vlastní ochranou. Vložte novou žárovku, aniž byste se jí přímo dotýkali prsty.
- Vyměňte ochranné sklo a zajistěte je novým umístěním opěrného kroužku skla jako původně.

NAHRADIT ČTVERCOVOU HALOGENOVOU ŽÁROVKU:

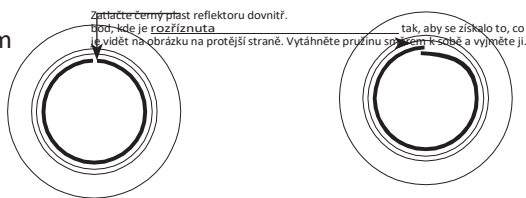
- Stiskněte kryt reflektoru na značku "push". Tím se kryt mírně nadzvedne.
- Jedním prstem zatáhněte za zvednutou klapku reflektoru, abyste zcela otevřeli kryt a získali přístup k halogenové žárovce.
- Vyměňte žárovku za podobnou (halogenová max. 20 W, patice G4 12 V).
- Zavřete víko, dokud se neozve "CLICK".

POZOR: ABY BYLO MOŽNÉ REFLEKTOR OPĚT ZAVŘÍT, JE NUTNÉ PO ZATLAČENÍ KRYTU NA MÍSTO U ZNAČKY "ZATLAČIT" KRYT ZCELA OTEVŘÍT, ABY SE POJISTNÁ PRUŽINA VRÁTILA DO SPRÁVNÉ POLOHY.



NAHRADIT NASTAVITELNÝ KULATÝ REFLEKTOR:

- Odstraňte černý plast.
- Sklíčko vyjměte mírným vypáčením šroubovákem.
- Vyměňte žárovku za 12 V halogenovou žárovku s patičí G4 s nízkotlakou technologií.
- Vyměňte sklíčko a poté černý plast.



Výměna zářivkové trubice (zářivky):

- Odpojte zařízení od zdroje napájení.
- Zářivku vyjměte otočením o 90° a vyměňte ji za zářivku s podobnými vlastnostmi (13W-21W-28W v závislosti na modelu).
- Znovu připojte zařízení k napájení.

MIMOŘÁDNÁ ÚDRŽBA

Mimořádné údržbářské práce (např. výměna motoru, kondenzátoru, transformátoru, panelu s tlačítky, svorkovnice napájecího zdroje) MUSÍ PROVÉST POUZE SPECIALIZOVANÝ PRACOVNÍK.

BEZPEČNOSTNÍ UPOZORNĚNÍ

Je naprosto zakázáno vařit s rozvojem plamene pod digestoří (např. Flambée). Nepoužívejte odsavač par ve verzi s odtahem v místnostech, kde současně pracují jiné neelektrické spotřebiče (např. kamna na dřevo, plynové sporáky, kotle na paliva) s externě připojeným odtahem, pokud není zajištěno dobré větrání místnosti. Pokud je odsavač používán v provedení s odtahem, zajistěte, aby byl odvod spalin v dobrém stavu. Nikdy nesmažte ponecháním sporáku bez dozoru: olej ve sporáku se může přehřát a vznítit. Před prováděním čištění nebo údržby vypněte odsavač par hlavním vypínačem. Osvětlení odsavače, pokud je k dispozici, se smí používat pouze během provozu odsavače. Nesmí se používat jako zdroj světla v místnosti, v takovém případě výrobce odmítá veškerou odpovědnost. Stejně jako za škody, které mohou být přímo či nepřímo způsobeny osobám, věcem a domácím zvířatům v důsledku nedodržení všech předpisů uvedených v návodu k použití a týkajících se zejména upozornění na instalaci, používání a údržbu odsavače.

